





ČÍSLO SOUPRAVY:

		PO PŘIPOMÍNKOVÉM ŘÍZENÍ	
REVIZE Č.	DATUM	ZMĚNA	



**MORAVIA CONSULT Olomouc a.s.**  
LEGIONÁŘSKÁ 1085/8 , 779 00 Olomouc

tel.: +420 585 570 444  
IDS: kjee9md  
e-mail: moravia@moravia.cz  
http://www.moravia.cz

OBJEDNATEL	<div><div>Správa železnic, státní organizace</div><div>v zastoupení: Stavební správa východ, Nerudova 1, 772 58 Olomouc</div></div>		
HLAVNÍ INŽENÝR PROJEKTU	BC. MARTIN KOLAŘÍK 	G. ŘEDITEL MORAVIA CONSULT Olomouc a.s. ING. VÁCLAV KRATOCHVÍL	
ODPOVĚDNÝ PROJEKTANT	NAVRHL, VYPRACOVAL	EXTERNÍ SUBDODAVATEL	
ING. PETR ČECH 	ING. PETR ČECH 	-	
KRAJ: OLOMOUCKÝ	POVĚŘENÝ OÚ: LITOVEL / ZÁBŘEH	OBEC: ČERVENKA / ZÁBŘEH	
„Zřízení a rekonstrukce EOv v ŽST Červenka a Zábřeh na Moravě“		ZAK. ČÍSLO MCO	19 - 051 - 236 - SR
		ÚČEL	DUSP
		DATUM	LISTOPAD 2020
		FORMÁT	12 A4
		MĚŘÍTKO	-
Zásady organizace výstavby		ČÁST B.8	POŘ.Č. -

## B.8. Zásady organizace výstavby

### B.8.1 Technická zpráva

a) Potřeby a spotřeby rozhodujících médií a hmot, jejich zajištění.

- Voda pro potřeby stavby: Zajištění přívodu vody ke staveništi a na zařízení staveniště je možné ze stávajících veřejných vodovodních řádů a hydrantů. Jejich místa, odběr vody, způsob napojení musí být před realizací projednán s majitelem a správcem odběrného místa a mluvně ošetřen. Do lokalit bez stávající vodovodní sítě bude voda podle potřeby dovážena. Průběh vodovodních řádů v obvodu staveniště a bezprostředním okolí je zakreslen v koordinační situaci.

- Elektrická energie: Zařízení staveniště a staveniště v železniční stanici budou připojena dle potřeby na stávající rozvody nn stanice (rozvaděče, kabelové skříně). Průběh a kabelových tras umístění jsou zřejmé ze situace stavby. U stavenišť ležících v mezistaničních úsecích lze podle místních podmínek využít stávajících veřejných rozvodů. Každé odběrné místo bude projednáno s dodavatelem elektrické energie a způsob platby bude smluvně ošetřen. V místech, kde se zhotoviteli nepodaří zajistit připojení elektrické energie je nutné použít mobilní elektrocentrály. Odběry elektrické energie, maximální povolený příkon a způsob napojení musí být při realizaci projednán se správcem a majitelem odběrného místa.

- Kanalizace: Odtok vody ze staveniště předpokládá řešit do stávajících místních odvodňovacích zařízení za podmínky neznečištění využívaných zařízení, vodních zdrojů a pozemků škodlivými látkami.

- Telefony: Vzhledem k tomu, že se jedná o liniovou stavbu, budou na staveništích používány přednostně příruční vysílačky nebo mobilní telefony.

b) Odvodnění staveniště.

Odvodnění staveniště je uvažováno do stávajícího odvodnění v kolejišti. Množství vody je vzhledem k charakteru stavby nevýznamné.

c) Napojení staveniště na stávající dopravní a technickou infrastrukturu.

Napojení stavby na železniční dopravní infrastrukturu je zřejmé z charakteru stavby.

Napojení stavby na stávající silniční infrastrukturu je předpokládáno v místě ŽST Červenka po silnicích II/449 a III/4497 a v místě ŽST Zábřeh na Moravě po silnici I/44, III/31519 a po místních komunikacích (ulice Olomoucká, Nádražní).

d) Vliv provádění stavby na okolní stavby a pozemky - včetně omezení hospodaření třetích stran apod.

Vzhledem k charakteru stavby, která se bude odehrávat výhradně v kolejišti a v jeho bezprostřední blízkosti, je její vliv na okolní stavby bezvýznamný.

e) Ochrana okolí staveniště a požadavky na související asanace, demolice, kácení dřevin.

V platnosti zákon č.266/1994 Sb. o drahách.

Související asanace nejsou uvažovány.

Kácení dřevin v rámci stavby není uvažováno.

- f) Maximální dočasné a trvalé zábory pro staveniště.

Zařízení staveniště uvažováno na pozemku **parc.č.1149/15** (vlastnické právo České dráhy, a.s., nábreží Ludvíka Svobody 1222/12, Nové Město, 11000 Praha 1, katastrální území Červenka, LV č.172, způsob využití dráha, druh pozemku ostatní plocha) a na pozemku **parc.č.5493/4** (vlastnické právo České dráhy, a.s., nábreží Ludvíka Svobody 1222/12, Nové Město, 11000 Praha 1, katastrální území Zábřeh na Moravě, LV č.5193, způsob využití dráha, druh pozemku ostatní plocha).

Trvalé zábory tato část dokumentace neřeší.

- g) Požadavky na bezbariérové obchozí trasy.

Nejsou.

- h) Maximální produkovaná množství a druhy odpadů a emisí při výstavbě, jejich likvidace.

Vzhledem k charakteru stavby budou odpady minimální. Půjde o zeminu v minimálním rozsahu, která bude odvezena na skládku dle zákona o odpadech.

- i) Bilance zemních prací, požadavky na přísun nebo deponie zemin.

Jde o výkopové práce při zřizování nových kabelových tras a jejich zpětný zásyp, dále o výkopy pro základové konstrukce rozvaděčů a kabelových skříní. Jejich množství je vzhledem k charakteru stavby nevýznamné.

- j) Ochrana životního prostředí při výstavbě.

Stavba je realizována většinou v přijatelné vzdálenosti od obytných objektů.

V oblasti obytné zástavby bude nutné dodržovat dobu nočního klidu.

Dále je nutné během provádění stavebních prací v maximální možné míře eliminovat zvýšenou prašnost při provádění stavebních prací např. kropením.

Opatření ve fázi přípravy:

□ Bude zpracován harmonogram výstavby tak, aby v maximální možné míře eliminoval nepříznivé dopady na veřejné zdraví obyvatelstva a jednotlivé složky životního prostředí.

□ Pokud bude při výstavbě zacházeno s látkami závadnými vodám ve větším rozsahu nebo když bude zacházení s nimi spojeno se zvýšeným nebezpečím pro povrchové nebo podzemní vody, je třeba pro období výstavby zpracovat plán opatření pro případ havárie (havarijní plán) a tento schválit místně a věcně příslušným vodoprávním úřadem.

Opatření ve fázi realizace:

□ Při zkrápění používaných komunikací, zařízení a staveniště, čištění stavebních mechanismů nebo nákladních automobilů a odvodnění staveniště, kdy nelze zajistit kvalitu a vyloučit znečištění odváděných vod, je nutno učinit taková opatření, aby nedošlo k znečištění a přímému odtékání vod do vodních toků a ploch s možným výskytem vodních, resp. na vodu vázaných živočichů.

□ Během stavby budou dodržovány podmínky na ochranu životního prostředí a jeho jednotlivých složek, bezpečnosti práce, požárního zabezpečení a

ochrany zdraví a zdravých životních podmínek při výstavbě, dle platných právních předpisů, směrnic a platných technických norem.

□ Venkovní stavební práce spojené se zvýšenou hlučností (např. terénní úpravy apod.) nebudou realizovány ve dnech pracovního klidu, ve státem uznávaných svátcích a v nočních hodinách. veškeré stavební práce spojené s návozem stavebního a technologického materiálu přes okolní obytnou zástavbu budou uskutečňovány v denní dobu. Stavba nebude prováděna v nočních hodinách (tj. 22:00 – 06:00), ve dnech pracovního klidu a státem uznaných svátků.

□ Zařízení, vydávající hluk (např. kompresory), která budou použita během výstavby v blízkosti obytné zástavby, budou stíněna mobilními akustickými zástěnami.

□ Dodavatel stavby bude zodpovědný za zajištění řádné údržby a sjízdnosti všech jím využívaných přístupových cest ke staveništi po celou dobu probíhajících stavebních prací. Používané komunikace a zařízení staveniště budou pravidelně skrápěny a stavební mechanismy a nákladní automobily vyjíždějící ze stavby budou důsledně čištěny.

□ Na zařízeních staveniště budou minimalizovány zásoby sypkých stavebních materiálů a ostatních potenciálních zdrojů prašnosti; vlastní zemní práce budou prováděny po etapách vždy v rozsahu nezbytně nutném. Zařízení staveniště a případné sklady sypkých hmot je třeba umístit mimo obytnou zástavbu.

□ Stavební mechanismy a nákladní automobily vyjíždějící ze stavby budou důsledně čištěny.

□ Na staveništi nebude prováděna údržba mechanismů s výjimkou běžné denní údržby.

□ Nákladní automobily převážející zeminu a stavební materiál budou řádně zaplachtovány.

□ Na plochách staveniště nebudou skladovány látky závadné vodám ani pohonné hmoty s výjimkou množství pro jednodenní potřebu, ať již z důvodu použití látek pro výstavbu či jako PHM do ručního nářadí (motorové pily, apod.). Na stavbě nebude probíhat čerpání pohonných hmot. V případě plnění nádrží ručního nářadí nebo kompresorů bude použito nálevky a záchytné vany.

□ z důvodu prevence ruderalizace území budou v rámci konečných terénních úprav rekultivovány všechny plochy zasažené stavebními pracemi. Bude monitorován nástup neoindigenofytů, v případě zjištění bude přistoupeno k jejich likvidaci.

□ Případné mezideponie výkopových zemin budou udržovány v bezplevelném stavu. Ty, které nebudou bezprostředně využity do 6-ti týdnů od vlastní skrývky, budou osety travinami.

□ Zařízení staveniště bude situováno přednostně mimo stanovená záplavová území.

□ Všechny mechanismy, které se budou pohybovat v blízkosti vodních toků a na zařízeních stavenišť v bezprostředním okolí vodotečí, musí být v dokonalém technickém stavu. Bude nezbytné je kontrolovat zejména z

hlediska možných úkapů ropných látek - kontrola bude prováděna pravidelně, vždy před zahájením prací v těchto územích.

□ V případě úniku ropných nebo jiných závadných látek bude kontaminovaná zemina neprodleně odtěžena a uložena na lokalitě určené k těmto účelům.

Opatření ve fázi provozu:

□ Se vznikajícími odpady bude nakládáno v souladu s legislativními předpisy. Odpady budou předávány k využití či odstranění pouze oprávněným osobám provozujícím zařízení ke sběru, výkupu, úpravě, odstranění či využití příslušného druhu odpadu.

k) Zásady bezpečnosti a ochrany zdraví při práci na staveništi.

Na stavbě budou dodržovány veškeré platné bezpečnostní předpisy, vztahující se na charakter prací a činností na stavbě. Zvláště upozorňuji na bezpečnost při demolici stávajících konstrukcí a při provádění stavebních prací v souběhu s veřejným provozem. Technologický postup prováděných prací musí obsahovat způsob určení podmínek požární bezpečnosti při činnostech souvisejících s realizací prací tak, aby bylo eliminováno riziko případného vzniku požáru či šíření požáru do okolí.

Při provádění stavebních prací je nutné dodržovat následující výběr právních předpisů:

Zákon č.309/2006 Sb., kterým se upravují další požadavky bezpečnosti a ochrany zdraví při práci v pracovně právních vztazích a o zajištění bezpečnosti a ochrany zdraví při činnosti nebo poskytování služeb mimo pracovněprávní vztahy (zákon o zajištění dalších podmínek bezpečnosti a ochrany zdraví při práci), zákon č.262/2006 Sb., zákoník práce, v platném znění, zákon č.183/2006 Sb. v platném znění, zákon o územním plánování a stavebním řádu (stavební zákon), zákon č.251/2005 Sb., o inspekci práce, v platném znění, zákon č.500/2004 Sb., správní řád, v platném znění, zákon č.185/2001 Sb., o odpadech a o změně některých dalších zákonů, v platném znění, zákon č.458/2000 Sb., o podmínkách podnikání a o výkonu státní správy v energetických odvětvích o změně některých zákonů (energetický zákon), zákon č.258/2000 Sb., o ochraně veřejného zdraví, v platném znění, zákon č.22/1997 Sb., o technických požadavcích na výrobky a o změně a doplnění některých zákonů, v platném znění, zákon č.133/1985 Sb., o požární ochraně, v platném znění.

Dále nařízení vlády č.591/2006 Sb., o bližších minimálních požadavcích na bezpečnost a ochranu zdraví při práci na staveništích, nařízení vlády č.589/2006 Sb., kterým se stanoví odchylná úprava pracovní doby a doby odpočinku zaměstnanců v dopravě, nařízení vlády č.362/2005 Sb., o bližších požadavcích na bezpečnost a ochranu zdraví při práci na pracovištích s nebezpečím pádu z výšky nebo do hloubky, nařízení vlády č.101/2005 Sb., o podrobnějších požadavcích na pracoviště a pracovní prostředí, nařízení vlády č.406/2004 Sb., o bližších požadavcích na bezpečnost a ochranu zdraví při práci v prostředí s nebezpečím výbuchu, nařízení vlády č.26/2003 Sb., kterou se určují vyhrazení tlaková zařízení a stanoví některé podmínky k zajištění jejich bezpečnosti, v platném znění, nařízení vlády č.21/2003 Sb., kterým se stanoví technické požadavky na osobní ochranné prostředky, nařízení vlády č.168/2002 Sb., kterým se stanoví způsob organizace práce a pracovních



postupů, které je zaměstnavatel povinen zajistit při provozování dopravy dopravními prostředky, nařízení vlády č.163/2002 Sb., kterým se stanoví technické požadavky na vybrané stavební výrobky, nařízení vlády č.28/2002 Sb., kterým se stanoví způsob organizace práce a pracovních postupů, které je zaměstnavatel povinen zajistit při práci v lese a na pracovištích odborného charakteru, nařízení vlády č.375/2017 Sb., kterým se stanoví vzhled a umístění bezpečnostních značek a zavedených signálů, v platném znění, nařízení vlády č.495/2001 Sb., kterým se stanoví rozsah a bližší podmínky poskytování osobních ochranných prostředků, mycích, čistících a dezinfekčních prostředků, nařízení vlády č.378/2001 Sb., kterým se stanoví bližší požadavky na bezpečný provoz a používání strojů, technických zařízení, přístrojů a nářadí, nařízení vlády č.361/2007 Sb., kterým se stanoví podmínky ochrany zdraví při práci.

Vyhlášku Ministerstva zdravotnictví č.394/2006 Sb., kterou se stanoví práce s ojedinělou a krátkodobou expozicí azbestu a postup při určení ojedinělé a krátkodobé expozice těchto prací, vyhlášku Ministerstva pro místní rozvoj č.499/2006 Sb., o dokumentaci staveb, vyhlášku č.432/2003 Sb., kterou se stanoví podmínky pro zařazení prací do kategorií, limitní hodnoty ukazatelů biologických expozičních testů, podmínky odběru biologického materiálu pro provádění biologických expozičních testů a náležitosti hlášení prací s azbestem a biologickými činiteli, vyhlášku státního úřadu pro jadernou bezpečnost č.307/2002 Sb., o radiační ochraně, vyhlášku Ministerstva vnitra č.246/2001 Sb., o stanovení podmínek požární bezpečnosti a výkonu státního požárního dozoru, v platném znění, vyhlášku Ministerstva vnitra č.87/2000 Sb., kterou se stanoví podmínky požární bezpečnosti při svařování a nahřívání živců v tavných nádobách, vyhlášku č.48/1982 Sb., kterou se stanoví základní požadavky k zajištění bezpečnosti práce a technických zařízení, v platném znění, vyhlášku Českého úřadu bezpečnosti práce č.21/1979 Sb., kterou se určují vyhrazená plynová zařízení a stanoví některé podmínky k zajištění jejich bezpečnosti, v platném znění.

Zákon č.61/1988 Sb., o hornické činnosti, výbušninách a státní báňské správě, vyhlášku Českého báňského úřadu č.26/1989 Sb., o bezpečnosti a ochraně zdraví při práci a bezpečnosti při provozu hornické činnosti a při činnosti prováděné hornickým způsobem na povrchu, vyhlášku Českého báňského úřadu č.22/1989 Sb., o bezpečnosti a ochraně zdraví při práci a bezpečnosti při provozu hornické činnosti a při činnosti prováděné hornickým způsobem v podzemí.

Zákon č.266/1994 Sb., o drahách, vyhlášku ministerstva dopravy č.100/1995 Sb., kterou se stanoví podmínky pro provoz, konstrukci a výrobu určených technických zařízení a jejich konkretizaci (Řád určených technických zařízení), vyhlášku Ministerstva dopravy č.101/1995 Sb., kterou se vydává Řád pro zdravotní a odbornou způsobilost osob při provozování dráhy a drážní dopravy, vyhlášku Ministerstva dopravy č.173/1995 Sb., kterou se vydává dopravní řád drah, vyhlášku Ministerstva dopravy č.177/1995 Sb., kterou se vydává stavební a technický řád drah.

SŽDC Bp1 Předpis o bezpečnosti a ochraně zdraví při práci (platí na pozemku s právem hospodařit s majetkem státu Správa železnic s.o.), ČD Op 16 Předpis o bezpečnosti a ochraně zdraví při práci – České dráhy a.s. (platí na pozemku ČD a.s.), SŽDC Ob 14 Předpis pro stanovení organizace zabezpečení požární ochrany

Správy železnic, státní organizace, změna č.1 platná od 1.5.2014, SŽDC D1 Dopravní a návěštní předpis, SŽDC (ČD) D 2/81 Doprava speciálních vozidel podle typů, SŽDC D3 Předpis pro zjednodušené řízení drážní dopravy, SŽDC D5 Předpis pro tvorbu a zpracování základní dopravní dokumentace, SŽDC D 6 Předpis pro tvorbu a zpracování technologických pomůcek ke grafikonu vlakové dopravy, SŽDC D 17 Předpis pro hlášení a šetření mimořádných událostí, SŽDC Ob1 díl II Vydávání povolení ke vstupu do míst veřejnosti nepřístupných. Průkaz pro cizí subjekt, SŽDC D7/2 Organizování výlukových činností, SŽDC D 31 Mimořádné zásilky, SŽDC (ČD) Z1 Předpis pro obsluhu staničních a traťových zabezpečovacích zařízení, SŽDC (ČD) Z2 Předpis pro obsluhu přejezdových zabezpečovacích zařízení, SŽDC (ČD) Z11 Předpis pro obsluhu rádiových zařízení, SŽDC Zam1 Předpis o odborné způsobilosti a znalosti osob při provozování dráhy a drážní dopravy, změna č. 1 platná od 1.9.2014, SŽDC Ob 14 Předpis pro stanovení organizace zabezpečení požární ochrany Správy železniční dopravní cesty, státní organizace, SŽDC Sm 100 Směrnice SŽDC pro poskytování informací cestujícím ve stanicích a na zastávkách prostřednictvím provozovatele dráhy, SŽDC Sm 103 Řešení ekologických škodných událostí, SŽDC E2 Předpis pro obsluhu a údržbu zařízení pro elektrický ohřev výhybek, SŽDC E4 Předpis pro provoz náhradních zdrojů elektrické energie, SŽDC E10 Předpis pro provoz, obsluhu a údržbu trakčního vedení, SŽDC E11 Předpis pro osvětlení venkovních železničních prostor Správy železnic s.o., TNŽ 34 3109 Bezpečnostní předpisy pro činnost na trakčním vedení a v jeho blízkosti na železničních dráhách celostátních, regionálních a vlečkách, Směrnice SŽDC č.56 o požární bezpečnosti při svařování ve státní organizaci Správa železniční dopravní cesty.

Staveniště musí být řádně ohraničeno a označeno výstražnými tabulkami. Na každém z pracovních úseků musí být k dispozici lékárnička. V případě běžného úrazu bude lékařská péče poskytnuta formou první pomoci přímo na staveništi. Pro tyto účely musí být na stavbě u vedoucího nebo na jiném snadno dostupném, ale kontrolovaném místě, lékárnička. Těžší úrazy budou po poskytnutí první pomoci ošetřeny v nejbližším zdravotnickém zařízení. Pracoviště musí být při práci mimo denní dobu, nebo když to vyžadují klimatické podmínky, řádně osvětleno. Musí být viditelně vyvěšen seznam důležitých telefonních stanic (lékařská služba, hasiči, plynárna, vodárna, policie ČR). Pracovníci stavby musí projít poučením a proškolením o chování na stavbě a musí být seznámeni s umístěním pomůcek a s umístěním telefonních čísel první pomoci apod.

Během provádění prací, např. výkopů v blízkosti základových konstrukcí ostatních budov nebo konstrukcí, nesmí být tyto narušeny, podkopány apod., v opačném případě je zhotovitel povinen **neprodleně volat autorizovaného statika**.

Vždy je třeba **zabránit sesuvům zeminy** provizorním pažením (např. štetové stěny, hřebíkové stěny). V případě jejich výskytu nutno **neprodleně volat autorizovaného statika**.

Vždy bude zabezpečeno **odvodnění stavby** do dešťové kanalizace, a to v novém stavu nebo v provizorním pomocí čerpání nebo provizorních potrubí. K podmáčení okolní zástavby vlivem stavebních prací nesmí docházet.

Před zahájením stavby bude provedeno zdokumentování stávajícího stavu okolních budov, zejména jejich průčelních stěn zvenku i zevnitř (z důvodu, aby byly

jasně odděleny poruchy těchto objektů, které zde byly před zahájením prací a poruchy, které vznikly vlivem stavební činnosti, zejména zemních prací, toto bude provedeno pomocí fotodokumentace, zákresů, měření, zřízení terčů pro odhalení pohybu konstrukcí, popisů budov tj. počet podlaží, typ založení budovy, druh použitého zdiva či jiné svislé nosné konstrukce, apod., v případě, že majitel nebude chtít tyto údaje poskytnout, tak zajištění svědků). Fotodokumentace bude také průběžně pořizována při odkrývání základových konstrukcí a inženýrských sítí v místě stavby.

Dále před zahájením stavebních prací budou stávající inženýrské sítě v dosahu stavby vytýčeny, v průběhu stavebních prací budou stávající inženýrské sítě v dosahu stavby **chráněny** pomocí silničních panelů s podsypem cca 150 mm. Během realizace přeložek inženýrských sítí, resp. před jejich provedením, bude na místo samé vždy zhotovitelem **přizván jejich příslušný správce**.

Vzhledem k nutnosti oplocení stavby (dle možností) se nepředpokládá účast třetí osoby ani pohyb osob s omezenou schopností pohybu, provizorní úpravy z tohoto důvodu nebudou potřeba. **Nepovolaným bude pohyb v prostoru staveniště zakázán** (příklad označení níže).



Samotné práce vyžadují přechodné navýšení rezervovaného příkonu pro potřeby stavby dočasně umístěných v železničních stanicích. SŽE požaduje informace o příkonu prostředků stavby s dostatečným předstihem, aby mohli u dodavatele elektrické energie zajistit přechodné navýšení rezervovaného příkonu po dobu stavby.

Svařování (zřizování bezстыkové koleje) je třeba provádět pomocí minimálně dvou svařovacích souprav (z časových důvodů). **Před, v době a po ukončení svařování musí být dodrženy podmínky stanovené Směrnicí SŽDC č.56 o požární bezpečnosti při svařování ve státní organizaci Správa železniční dopravní cesty.** Zhotovitel zajistí, že po dobu výstavby nebude zvýšeno nebezpečí požáru a budou dodržována stanovená požárně bezpečnostní opatření tj. zabezpečí stanovení a dodržování podmínek požární bezpečnosti při provozované činnosti ve smyslu §15 vyhlášky 246/2001 Sb., ve znění pozdějších předpisů.

**Ostrahu staveniště a zázemí stavby** (sklady, kancelářské prostory apod.) si zajistí dle svého uvážení zhotovitel.

**Zhotovitel zodpovídá za to, že všechny právnické a fyzické osoby, které se účastní realizace díla a budou přitom provádět pohyb drážních vozidel a mechanismů po provozované koleji Správy železnic s.o., musí mít uzavřenou smlouvu se Správou železnic s.o. o provozování drážní dopravy na tratích provozovaných Správou železnic s.o. Zhotovitel musí před zahájením díla zajistit předepsanou odbornou a zdravotní způsobilost zaměstnanců podílejících se na provozování a organizování drážní dopravy podle zákona**



**č.266/1994 Sb.v platném znění, vyhlášky 101/95 Sb., předpisu SŽDC Zam1  
Předpis o odborné způsobilosti a znalosti osob při provozování dráhy a drážní  
dopravy, změna č.1 platná od 1.9.2014.**

Při provádění stavby musí být v závislosti na stupni jejího provedení splněny požadavky vyhlášky 23/2008 Sb. ve znění p. p. a vyhlášky 246/2001 Sb. v rozsahu nezbytném pro zajištění její požární bezpečnosti. Zhotovitel zajistí, že po dobu výstavby nebude zvýšeno nebezpečí požáru a budou dodržována stanovená požárně bezpečnostní opatření tj. zabezpečí stanovení a dodržování podmínek požární bezpečnosti při provozované činnosti ve smyslu §15 vyhlášky 246/2001 Sb., ve znění pozdějších předpisů.

l) Úpravy pro bezbariérové užívání výstavbou dotčených staveb.  
Ne.

m) Dopravní inženýrská opatření pro realizaci stavby.  
Vzhledem k charakteru stavby nejsou potřeba.

n) Stanovení speciálních podmínek pro provádění stavby - provádění stavby za provozu. opatření proti účinkům vnějšího prostředí při výstavbě apod.  
Za zhoršení vlivu na životní prostředí v době provádění stavby plně odpovídá zhotovitel stavby.

Během výstavby bude okolí ovlivněno zvýšenou hlučností ze stavebních prací, zvýšenou hlučností a exhalacemi ze staveništní dopravy a zvýšenou prašností.

Obecně je třeba dbát zejména na

- Omezení hlučností na stavbě s ohledem na blízkou zástavbu.
- Ochranu vod před znečištěním hlavně ropnými produkty.
- Snížení prašnosti včasným čištěním vozovek a kropením vodou při manipulaci s demoličním materiálem.
- Zamezení znečištění ovzduší zákazem spalování jakýchkoli látek na staveništi.
- Nakládání s odpady ze stavební výroby, které musí probíhat v souladu se zákonem o odpadech č. 185/2001 Sb.

o) Postup výstavby, rozhodující dílčí termíny, postupné uvádění do provozu.

Realizace stavby je uvažována v období **03/2021-06/2021. Tento termín může být investorem dodatečně upřesněn.** Je rozvržena do tří stavebních postupů.

Stavební postup č.0 je navržen pro přípravné práce, zajištění materiálu, práce na rozvodech bez nároku na výluky, přesné vytýčení stávajících inženýrských sítí v dosahu stavby apod.

Stavební postup č.1 je navržen na práce v ŽST Červenka na EOv výhybek č.1, 2, 3, 4, 5, 6, 7, 19, 20, 21, 22, 23, 24, 25, 26, 27, 28, 30, 31.

Stavební postup č.2 představuje práce v ŽST Zábřeh na Moravě na EOv výkolejky č.7 a výhybek č.25, 28, 29, 31, 47, 51.

Stavba bude předávána a uváděna do provozu dle navržených stavebních postupů a dle smlouvy o dílo mezi zhotovitelem a odběratelem. Ty jsou navrženy tak,

aby byl umožněn provoz kolejí v maximální možné míře, budou tedy během výstavby provozovány ve stávajícím nebo již v novém stavu, a tak budou postupně předávány do provozu. Stavební postupy jsou podrobně popsány v bodě p).

p) Požadavky na výluky veřejné dopravy.

Práce si vyžádají výluky v železniční dopravě. Jde o denní pro provádění prací na vlastním zařízení EOV.

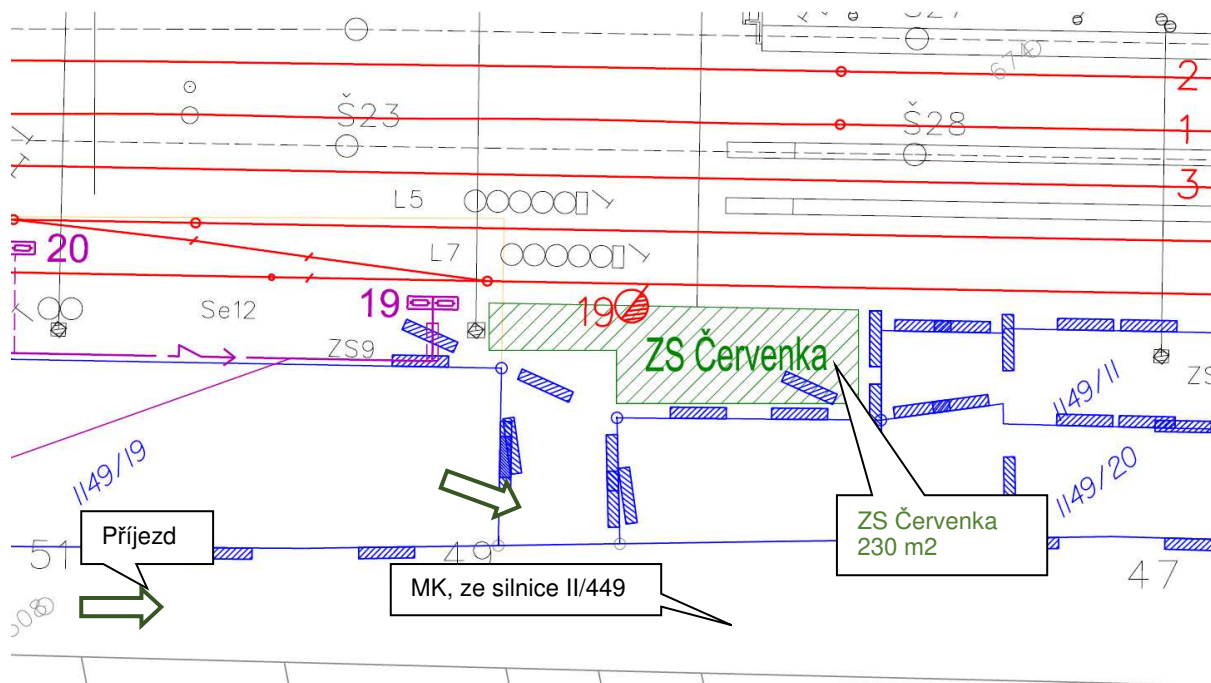
Výluky jsou popsány v části B.8.3.

q) Zařízení staveniště s vyznačením vjezdu.

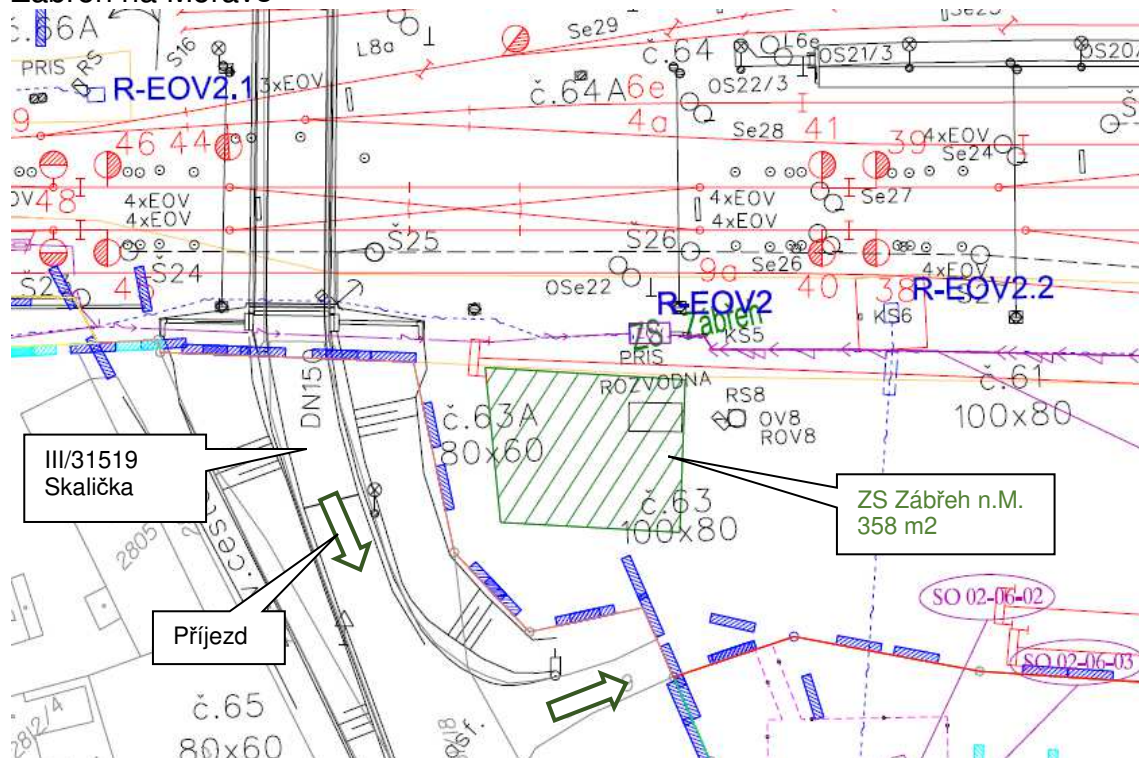
Zařízení staveniště na pozemku **parc.č.1149/15** (vlastnické právo České dráhy, a.s., nábřeží Ludvíka Svobody 1222/12, Nové Město, 11000 Praha 1, katastrální území Červenka, LV č.172, způsob využití dráha, druh pozemku ostatní plocha) bylo ze strany ČD a.s. zamítnuto, je uvažováno na pozemku **parc.č.1149/8** (vlastnické právo České dráhy, a.s., nábřeží Ludvíka Svobody 1222/12, Nové Město, 11000 Praha 1, katastrální území Červenka, LV č.172, způsob využití dráha, druh pozemku ostatní plocha) a na pozemku **parc.č.5493/4** (vlastnické právo České dráhy, a.s., nábřeží Ludvíka Svobody 1222/12, Nové Město, 11000 Praha 1, katastrální území Zábřeh na Moravě, LV č.5193, způsob využití dráha, druh pozemku ostatní plocha).

## B.8.2 Výkresy

### Červenka



### Zábřeh na Moravě



### B.8.3 Harmonogram výstavby

1	Rok 2020, stavební postupy / výluky	od	dny	do
2	<b>Stavební postup č.0, přípravné a zemní práce, rozvody</b>	<b>01.03.21</b>	<b>14</b>	<b>14.03.21</b>
3	<i>Bez nároku na výluky</i>	<i>01.03.21</i>	<i>2</i>	<i>02.03.21</i>
4	<b>Stavební postup č.1, ŽST Červenka EOv</b>	<b>15.03.21</b>	<b>30</b>	<b>14.04.21</b>
5	<i>TK Červenka-Litovel na 5x5 hod noční</i>	<i>15.03.21</i>	<i>3</i>	<i>17.03.21</i>
6	<i>ŽST Červenka, SK5, SK7 na 5x5 hod noční</i>	<i>15.03.21</i>	<i>3</i>	<i>17.03.21</i>
7	<i>TK1 Červenka-Moravičany na 1x4 hod, noční</i>	<i>17.03.21</i>	<i>1</i>	<i>17.03.21</i>
8	<i>TK1, TK2 Červenka-Moravičany na 5x3 hod, noční</i>	<i>18.03.21</i>	<i>3</i>	<i>21.03.21</i>
9	<i>ŽST Červenka, SK4, SK2, SK1, SK3 na moravičanském zhlaví na 5x3 hod noční</i>	<i>18.03.21</i>	<i>3</i>	<i>21.03.21</i>
10	<i>ŽST Červenka, SK5, SK7 na 3x6 hod noční</i>	<i>21.03.21</i>	<i>3</i>	<i>23.03.21</i>
11	<b>Stavební postup č.2, ŽST Zábřeh n.M. EOv</b>	<b>15.03.21</b>	<b>30</b>	<b>14.04.21</b>
12	<i>ŽST Zábřeh n.M., SK7 až SK13a,15,17 na 3x6 hod noční</i>	<i>15.03.21</i>	<i>3</i>	<i>17.03.21</i>
13	<i>TK1 Zábřeh n.M.-Hoštejn na 3x4 hod noční</i>	<i>18.03.21</i>	<i>3</i>	<i>21.03.21</i>
14	<i>ŽST Zábřeh n.M., SK9a 3x6 hod noční</i>	<i>18.03.21</i>	<i>3</i>	<i>21.03.21</i>
15	<i>ŽST Zábřeh n.M., SK6d, SK6, SK8 1x4 hod noční</i>	<i>21.03.21</i>	<i>1</i>	<i>21.03.21</i>

#### Jízda vlaků a dopravní opatření

Stavební postup č. 0 – bez omezení v provozu

Stavební postup č. 1 – ŽST Červenka

- Dle řádku 5, 6 přerušen provoz železniční dopravy v úseku Červenka – Litovel v době cca 23-4 hod.
- Dle řádku 7 jízda vlaků v traťovém úseku Červenka – Moravičany obousměrně po traťové koleji č. 2. Výluka je navržena v noční době cca 22:21-3:21 hod tak, aby nebyly ovlivněny ranní vlaky dálkové osobní dopravy směr Praha.
- Dle řádku 8, 9 bude jízda vlaků v traťovém úseku Červenka – Moravičany v době cca 1:15-4:15 hod zastavena, po průjezdu vlaků 443 a 1023, vlaky 1022 a 1021 vyčkají ve stanici Červenka ukončení výluky. Zastavený provoz se nesmí konat ve svátek a v pondělí – jede vlak 519.
- Dle řádku 10 přerušen provoz železniční dopravy v úseku Červenka – Litovel v době cca 23-4 hod.

Stavební postup č. 2 – ŽST Zábřeh na Moravě

- Dle řádku 12 přerušen provoz železniční nákladní dopravy na uvedených kolejích v ŽST Zábřeh na Moravě v době cca 23-5 hod. Výluka se dotkne i místní řadící práce, která nebude moci být prováděna na lichém zhlaví.
- Dle řádku 13 jízda vlaků v traťovém úseku Zábřeh na Moravě – Hoštejn obousměrně po traťové koleji č. 2. Výluka je navržena v noční době cca 22:10-3:30 hod tak, aby nebyly ovlivněny ranní vlaky dálkové osobní dopravy směr Praha.

- Dle řádku 14 omezeny místní řadící práce v železniční stanici Zábřeh na Moravě v manipulačních kolejích v době cca 23-5 hod.
- Dle řádku 15 v noční době cca 0-4 hod vyloučena jízda vlaků na staniční koleje č. 6, 6d, 8. Koleje jsou využívány pro obsluhu Sp vlaků a R vlaků ze směru/směr Jeseník a ze směru /směr Šumperk. Vlaky v tuto dobu nejedou, tudíž není třeba dopravní opatření.

#### **B.8.4 Schéma stavebních postupů**

Neobsazeno.

#### **B.8.5 Bilance zemních hmot**

Neobsazeno.

Zapsal: Ing. Petr Čech, MORAVIA CONSULT Olomouc a.s.  
Tel.: 585 570 457, 605 229 034, e-mail: [cechp@moravia.cz](mailto:cechp@moravia.cz),  
Ing. Patrik Kouřil, MORAVIA CONSULT Olomouc a.s.  
Tel.: 774 151 543.